



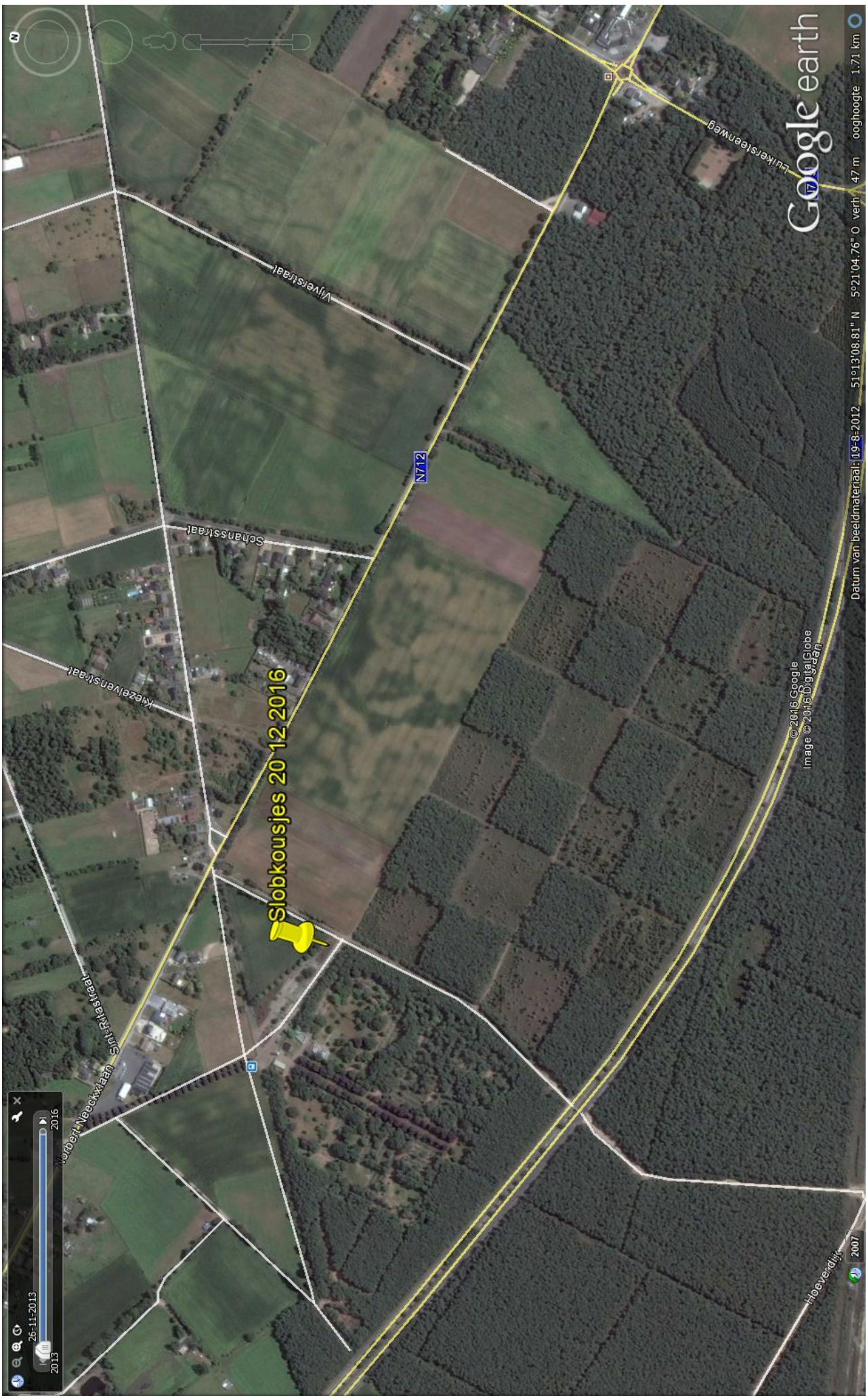
Werkgroep
De Slobkousjes
natuurpunt 

SLOBKOUSNIEUWS 48 jrg6

Ine, Isabelle, Luc, Guido, Dick, Richard, Jan en Paul kozen ervoor om er een buitenlandse reis van te maken en meteen maar bij onze Nederlandse burens te blijven hangen. Het werd meteen een wandeling met heel veel variatie. Van heel schraal over dennenbos naar de vloeuweiden van de Pelterheggen. De paddenstoelen laten het intussen wat afweten zeker als je op zoek bent naar frisse jong volwassen exemplaren. We hebben dan maar stilletjes het register van de mossen en de korstmossen aangeboord. Het resultaat zie je op de volgende pagina's.

Volgende dinsdag 20 december komen de slobkousjes om 9:00 samen op de parking van de centrubegraafplaats in Lommel. De begraafplaats ligt aan de Norbert Neeckxlaan N712 (toegang in het verlengde van de Weidestraat). We verzamelen aan het uiteinde van de parking waar de blauwe container staat (bij aankomst op de parking naar links gaan en de parking ten einde rijden). Vandaar verkennen we de bossen richting Pools militair kerkhof. Op het kaartje van de volgende pagina zie je duidelijk het dambordpatroon in het bos.

Groeten Jan



Slobkousjes 20-12-2016

Google earth

Datum van beeldmateriaal: 19-8-2012 51°13'08.81" N 5°21'04.76" O verh. 47 m ooghoogte 1.71 km

© 2016 Google
Image © 2016 DigitalGlobe

Hoeveelheid 2007

Timeline interface showing a slider from 2013 to 2016, with a date of 26-11-2013 selected.



We zagen:

Paddenstoelen

Berkenzwam	<i>Piptoporus betulinus</i>	FOMITOPSIDACEAE
Dennenslijmkop	<i>Hygrophorus hypothejus</i>	Tricholomataceae
Dennenvlamhoed	<i>Gymnopilus penetrans</i>	Strophariaceae
Echte tonderzwam	<i>Fomes fomentarius</i>	POLYPORACEAE
Gele korstzwam	<i>Stereum hirsutum</i>	STEREACEAE
Gele trilzwam	<i>Tremella mesenterica</i>	TREMELLACEAE
Geweizwam	<i>Xylaria hypoxylon</i>	XYLARIACEAE
Gewone oesterzwam	<i>Pleurotus ostreatus</i>	Pleurotaceae
Gewoon elfenbankje	<i>Trametes versicolor</i>	POLYPORACEAE
Gezoneerd elfenbankje	<i>Trametes ochracea</i>	POLYPORACEAE
Groene schelpzwam	<i>Sarcomyxa serotina</i>	Marasmiaceae
Honingzwam	<i>Armillaria spec.</i>	Marasmiaceae
Korrelhoed	<i>Cystoderma spec.</i>	Tricholomataceae
Muizenstaartzwam	<i>Baeospora myosura</i>	Marasmiaceae
Oorzwammetje	<i>Crepidotus spec.</i>	Cortinariaceae
Oranje aderzwam	<i>Phlebia radiata</i>	MERULIACEAE
Oranje druppelzwam	<i>Dacrymyces stillatus</i>	DACRYMYCETACEAE
Paardenhaartaailing	<i>Gymnopus androsaceus</i>	Marasmiaceae
Paarse eikenschorszwam	<i>Peniophora quercina</i>	PENIOPHORACEAE
Paarse knoopzwam	<i>Ascocoryne sarcoides</i>	HELOTIACEAE
Paarse korstzwam	<i>Chondrostereum purpureum</i>	MERULIACEAE
Parelstuifzwam	<i>Lycoperdon perlatum</i>	Agaricaceae
Platte tonderzwam	<i>Ganoderma lipsiense</i>	GANODERMATACEAE
Plooivlieswaaiertje	<i>Plicaturopsis crispa</i>	ATHELIACEAE
Roze raspzwam	<i>Steccherinum ochraceum</i>	STECCHERINACEAE
Sombere honingzwam	<i>Armillaria ostoyae</i>	Marasmiaceae
Spekzwoerdzwam	<i>Phlebia tremellosa</i>	MERULIACEAE
Tweekleurige trechterzwam	<i>Clitocybe metachroa</i>	Tricholomataceae
Valse hanenkam	<i>Hygrophoropsis aurantiaca</i>	HYGROPHOROPSISIDACEAE
Waaiertje	<i>Schizophyllum commune</i>	Schizophyllaceae
Wimperzwam	<i>Scutellinia spec.</i>	PYRONEMATACEAE
Winterhoutzwam	<i>Polyporus brumalis</i>	POLYPORACEAE
Zwavelzwam	<i>Laetiporus sulphureus</i>	POLYPORACEAE

Mossen & Korstmossen

Naam	Wetenschappelijke naam	Familie
Bruin Bekermos	<i>Cladonia grayi</i>	CLADONIACEAE
Dove Heidelucifer	<i>Cladonia macilenta</i>	CLADONIACEAE
Duinsternetje	<i>Syntrichia ruralis</i>	POTTIACEAE
Fijn Bekermos	<i>Cladonia chlorophaea</i>	CLADONIACEAE
Fijn Laddermos	<i>Kindbergia praelonga</i>	BRACHYTHECIACEAE
Fraai Haarmos	<i>Polytrichum formosum</i>	POLYTRICHACEAE
Gedraaid Knikmos	<i>Bryum capillare</i>	BRYACEAE
Gestippeld Schildmos	<i>Punctelia subrudecta</i>	Parmeliaceae
Gevorkt Heidestaartje	<i>Cladonia furcata</i>	CLADONIACEAE
Gewone Poederkorst	<i>Lepraria incana</i>	STEREOCAULACEAE
Gewoon Haakmos	<i>Rhytidiadelphus squarrosus</i>	HYLOCOMIACEAE
Gewoon Klauwtjesmos s.l.	<i>Hypnum cupressiforme</i> + <i>H. andoi</i>	HYPNACEAE
Gewoon Muursternetje	<i>Tortula muralis</i>	POTTIACEAE
Gewoon Pluisjesmos	<i>Dicranella heteromalla</i>	DICRANACEAE
Gewoon Purpersteeltje	<i>Ceratodon purpureus</i>	DITRICHACEAE
Gewoon Sikkelsterretje	<i>Dicranoweisia cirrata</i>	RHABDOWEISIACEAE
Gewoon Smaragdsteeltje	<i>Barbula convoluta</i>	POTTIACEAE
Gewoon Sterrenmos	<i>Mnium hornum</i>	MNIACEAE
Grijs Kronkelsteeltje	<i>Campylopus introflexus</i>	LEUCOBRYACEAE
Groot Dooiermos	<i>Xanthoria parietina</i>	TELOSCHISTACEAE
Groot Laddermos	<i>Pseudoscleropodium purum</i>	BRACHYTHECIACEAE
Groot Rimpelmos	<i>Atrichum undulatum</i>	POLYTRICHACEAE
Zandbisschopsmuts	<i>Racomitrium canescens</i> var <i>canescens</i>	
Kronkelheidestaartje	<i>Cladonia subulata</i>	CLADONIACEAE
Kussentjesmos	<i>Leucobryum glaucum</i>	LEUCOBRYACEAE
Parapluitjesmos	<i>Marchantia polymorpha</i>	MARCHANTIACEAE
Poedergeelkorst	<i>Candelariella reflexa</i>	CANDELARIACEAE
Rijpschildmos	<i>Punctelia jeckeri</i>	Parmeliaceae
Ruig Haarmos	<i>Polytrichum piliferum</i>	POLYTRICHACEAE
Zandhaarmos	<i>Polytrichum juniperinum</i>	POLYTRICHACEAE
Zilvermos	<i>Bryum argenteum</i>	BRYACEAE
Zomersneeuw	<i>Cladonia foliacea</i>	CLADONIACEAE

LEUKE PLAATJES met dank aan Luc



Ze zien er wel strijdvaardig uit



Maar dat was maar even



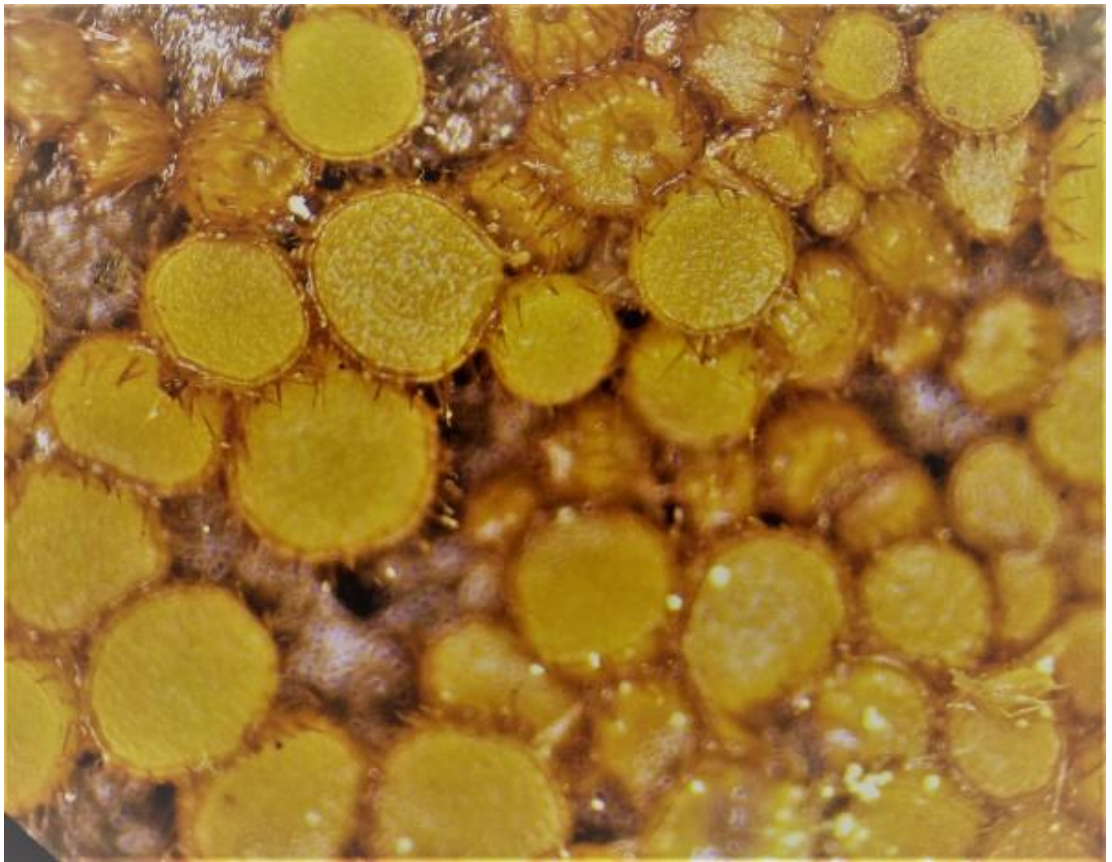
Gewoon smaragdsteeltje



**De zeldzame
zandbisschopsmuts**



Het gezoneerd elfenbankje



wimperzwammetjes



Kopjesbekermos



kronkelheidestaartje

Voor de liefhebbers

De relatie tussen planten en insecten was ooit de start van onze plantenwerkgroep en leverde ook de naam. Voor wie dus terug naar de roots wil gaan is dit een buitenkans! Er zijn intussen al 3 geïnteresseerden maar er kan nog volk bij in de auto. Laat het dus maar horen als je mee wil!

Insecten voor plantenliefhebbers

Insecten voor plantenliefhebbers

Zaterdag 28 januari 2017

Planten en insecten hebben een nauwe relatie. Veel planten zijn afhankelijk van insecten voor bestuiving maar nog veel meer insecten zijn afhankelijk van planten voor hun voedsel. Die voedselrelaties zijn nauw en honderden in Nederland voorkomende insecten zijn afhankelijk van slechts een of enkele planten. Sommige planten worden door insecten met rust gelaten terwijl andere heel populair zijn en een eigen mini-ecosysteem vormen. De afgelopen jaren is duidelijk geworden dat het langzamerhand minder slecht gaat met de Nederlandse natuur. Twee groepen lijken het onverminderd slecht te doen: vlinders en bijen. Is het toeval dat deze beide een directe voedselrelatie met planten hebben? Op deze studiedag staat de relatie tussen planten en insecten centraal en proberen we een beeld te krijgen van hoe planten de verspreiding en trend van insecten bepalen.

De dag vindt plaats in [Vergadercentrum Domstad](#) op 10 minuten lopen van Utrecht Centraal en is gratis toegankelijk voor iedereen die geïnteresseerd is.

Programma

- 10.00** Ontvangst met thee en koffie
- 10.30** Opening – Bart van Tooren, voorzitter EIS Kenniscentrum Insecten
- 10.40** Fytofage insecten, hoeveel hebben we er en op welke planten zitten ze? – Vincent Kalkman
- 11.00** Voor insecten relevante ontwikkelingen in de flora – Baudewijn Odé
- 11.20** Boorvliegen en planten – John Smit
- 11.40** Mysterie Planten Competitie

- 12.00** Lunch (zelf meebrengen of in de omgeving nuttigen)

- 13.30** Insecten zijn beter in het herkennen van plantenfamilies dan botanici: een evolutionair perspectief–
Camiel Doorenweerd
- 13.50** Damhert, planten en insecten – Michiel Wallis de Vries
- 14.10** Planten en bladwespen – Ad Mol
- 14.30** Trends van nachtvlinders in relatie tot hun voedselplant – Jurriën van Deijk
- 14.50** Ongewervelden in 2016 - Roy Kleukers

- 15.00** Koffie en theepauze

- 15.30** Galvormende insecten, een overzicht van hun levenswijze – Matthijs Courbois
- 15.50** Uitslag Mysterie Planten Competitie
- 16.10** Sluiting